

T.C
ELBİSTAN KAYMAKAMLIĞI
Çok Programlı Anadolu Lisesi Müdürlüğü



2024-2028
STRATEJİK PLANI

Kahramanmaraş

Açıklamalı [C1]: Kapak Sayfası belirtilen başlıklar dahilinde özgün bir tasarımla da oluşturulabilir

Açıklamalı [h2R1]:

Açıklamalı [h3R1]:



“Milli Eğitim'in gayesi; memlekete ahlâklı, karakterli, cumhuriyetçi, inkılâpçı, olumlu, atılgan, başladığı işleri başarabilecek kabiliyette, dürüst, düşünceli, iradeli, hayatta rastlayacağı engelleri aşmaya kudretli, karakter sahibi genç yetiştirmektir. Bunun için de öğretim programları ve sistemleri ona göre düzenlenmelidir. (1923)”

Mustafa Kemal ATATÜRK



İSTİKLAL MARŞI

*Korkma, sönmez bu şafaklarda yüzen al sancak;
Sönmeden yurdumun üstünde tüten en son ocak.
O benim milletimin yıldızıdır, parlayacak;
O benimdir, o benim milletimindir ancak.*

*Çatma, kurban olayım çehreni ey nazlı hilâl!
Kahraman ırkıma bir gül... ne bu şiddet bu celâl?
Sana olmaz dökülen kanlarımız sonra helâl,
Hakkıdır, Hakk'a tapan, milletimin istiklâl.*

*Ben ezelden beridir hür yaşadım, hür yaşarım.
Hangi çılgın bana zincir vuracakmış? Şaşarım!
Kükremiş sel gibiyim; bendimi çiğner, aşarım;
Yırtarım dağları, enginlere sığmam, taşarım.*

*Garb'ın âfâkı sarmışsa çelik zırhlı duvar;
Benim iman dolu göğsüm gibi serhaddim var.
Ulusun, korkma! Nasıl böyle bir imânı boğar,
"Medeniyet!" dediğin tek dişi kalmış canavar?*

*Arkadaş! Yurduma alçakları uğratma sakın;
Siper et gövdeni, dursun bu hayâsızca akın.
Doğacaktır sana va'dettiği günler Hakk'ın...
Kim bilir, belki yarın... belki yarından da yakın.*

*Bastığın yerleri "toprak!" diyerek geçme, tanı!
Düşün altındaki binlerce kefensiz yatanı.
Sen şehid oğlusun, incitme, yazıktır atanı;
Verme, dünyaları alsan da, bu cennet vatanı.*

*Kim bu cennet vatanın uğruna olmaz ki fedâ?
Şühedâ fişkıracak, toprağı sıksan şühedâ!
Cânı, cânânı, bütün varımı alsın da Hudâ,
Etmesin tek vatanımdan beni dünyâda cüdâ.*

*Ruhumun senden, İlahî, şudur ancak emeli:
Değmesin ma'bedimin göğsüne nâ-mahrem eli!
Bu ezanlar-ki şehâdetleri dinin temeli,
Ebedî yurdumun üstünde benim inlemeli.*

*O zaman vecl ile bin secde eder -varsa- taşım;
Her cerihamdan, İlahî, boşanıp kanlı yaşım,
Fişkıırır rûh-i mücerred gibi yerden na'şım;
O zaman yükselerek Arş'a değer, belki başım.*

*Dalgalar sen de şafaklar gibi ey şanlı hilâl;
Olsun artık dökülen kanlarımın hepsi helâl.
Ebediyen sana yok, ırkıma yok izmihlâl:
Hakkıdır, hür yaşamış bayrağımın hürriyet;
Hakkıdır, Hakk'a tapan milletimin istiklâl!*

MEHMET AKİF ERSOY



ATATÜRK'ÜN GENÇLİĞE HİTABESİ

Ey Türk gençliği! Birinci vazifen, Türk istiklâlini, Türk cumhuriyetini, ilelebet, muhafaza ve müdafaa etmektir.

Mevcudiyetinin ve istikbalinin yegâne temeli budur. Bu temel, senin, en kıymetli hazinendir. İstikbalde dahi, seni, bu hazineden, mahrum etmek isteyecek, dâhilî ve haricî, bedhahların olacaktır. Bir gün, istiklâl ve cumhuriyeti müdafaa mecburiyetine düşersen, vazifeye atılmak için, içinde bulunacağın vaziyetin imkân ve şeraitini düşünmeyeceksin! Bu imkân ve şerait, çok namüsaît bir mahiyette tezahür edebilir. İstiklâl ve cumhuriyetine kastedecek düşmanlar, bütün dünyada emsali görülmemiş bir galibiyetin mümessili olabilirler. Cebren ve hile ile aziz vatanın, bütün kaleleri zapt edilmiş, bütün tersanelerine girilmiş, bütün orduları dağıtılmış ve memleketin her köşesi bilfiil işgal edilmiş olabilir. Bütün bu şeraitten daha elim ve daha vahim olmak üzere, memleketin dâhilinde, iktidara sahip olanlar gaflet ve dalâlet ve hatta hıyanet içinde bulunabilirler. Hatta bu iktidar sahipleri şahsî menfaatlerini, müstevlilerin siyasî emelleriyle tevhit edebilirler. Millet, fakr u zaruret içinde harap ve bîtap düşmüş olabilir.

Ey Türk istikbalinin evlâdı! İşte, bu ahval ve şerait içinde dahi, vazifen; Türk istiklâl ve cumhuriyetini kurtarmaktır! Muhtaç olduğun kudret, damarlarındaki asil kanda, mevcuttur!

K. Atatürk



Strateji, doğru zamanda, doğru adımları atarak hedefe ulaşmaktır. Stratejik plan, kurumların geleceği şimdiden görmesini sağlar. Stratejik planı olmayan kurumlar bilimde teknolojiye gelişmiş milletlerin coşkun seli altında boğulur.

Kurum olarak gençlerimize, öğrenci velilerine ve ülkemizin geleceğine hizmet etmekteyiz. Bu anlamda topluma belli bir hizmeti sunan her kurumun bir yol haritası, vizyonu, misyonu, ilke ve değerleri, stratejik hedefleri, uygulama adımları, bu hedeflerin performans göstergeleri, hedeflere ulaşılma düzeylerini ölçme yöntemleri olmak zorundadır. İşte bütün bunların yazılı bir metne dönüştürülmesi de o kurumun stratejik planını oluşturmaktadır.

Bilişim çağına girdiğimiz bu dönemde stratejisi olmayan kurum veya şahısların, içinde bulunduğu ortamdan zararlı çıkacakları kesindir. Stratejiler, uygulayıcılarına yaptıkları çalışmalarda başarılı olmalarını sağlayacak temel unsurlardır.

Stratejik planımız, 10/12/2003 tarih ve 5018 sayılı Kamu Malî Yönetimi ve Kontrol Kanununda yer alan stratejik planlamaya ilişkin hükümler doğrultusunda kurumumuzun mevcut durum, misyon ve temel ilkelerinden hareketle geleceğe dair oluşan vizyon kapsamında; yine vizyonumuza uygun amaçlar ile bunlara ulaşmayı mümkün kılacak hedef ve stratejilerden oluşmakta, izleme ve değerlendirme süreçlerini ifade eden, katılımcı, esnek bir yönetim yaklaşımını temel almaktadır.

Biz, Elbistan Çok Programlı Anadolu Lise Müdürlüğü olarak stratejik planımızı hazırlarken, bu planı pusulamız olarak düşünüp, onun gösterdiği yolda ilerleyerek başarılı olmayı hedefleyen bir misyona sahip olma arzusu içerisindeyiz. Çağın gereklerine uygun, teknolojik ve bilimsel gelişmeleri takip eden ve uygulayan nitelikli ve kaliteli bir eğitim hizmetinin sunulması için gerekli şartların oluşumunu sağlamanın ve bu amaçla kaynaklar oluşturarak eğitim sürecini desteklemenin, sağlıklı iletişim kurabilen, sorumluluk alabilen, kendine güven duyan, üretici ve yaratıcı, gelişmelere açık, kendisiyle ve toplumla barışık, öğrenmeye ihtiyaç duyan, girişimci, genç ve dinamik nesiller yetiştirmenin heyecanını ve umudunu taşıyoruz.

Stratejik planımızı hazırlarken, öğretmen-öğrenci-veli iş birliğinin yoğun olarak sağlanmasına; velilerin başarılı bir plan elde edilmesi için okul yönetimine yardımcı olmaları sağlanmaya çalışılmıştır.

Biliyoruz ki; "Başarı planlayarak, plan doğrultusunda çalışarak elde edilir. Bu gayretle Stratejik Planımızın kurumumuza başarılar getirmesini dilerim.

İlyas YALÇIN
Okul Müdürü

İÇİNDEKİLER

Müdür Sunuşu.....	5
İÇİNDEKİLER.....	7
BÖLÜM I.....	10
GİRİŞ.....	Hata! Yer işareti tanımlanmamış.
1. GİRİŞ VE STRATEJİK PLANIN HAZIRLIK SÜRECİ.....	10
STRATEJİ geliştirme kurulu ve stratejik PLAN ekibi.....	10
planlama süreci.....	10
BÖLÜM II.....	11
2. DURUM ANALİZİ.....	11
2.1.KURUMSAL TARİHÇE.....	103
2.2. UYGULANMAKTA OLAN STRATEJİK PLANIN DEĞERLENDİRİLMESİ.....	10
2.3 MEVZUAT ANALİZİ.....	10
2.4.ÜST POLİTİKA BELGELERİ ANALİZİ.....	10
2.5. FAALİYET ALANLARI İLE ÜRÜN VE HİZMETLERİN BELİRLENMESİ.....	10
2.6 PAYDAŞ ANALİZİ.....	10
2.7 KURULUŞ İÇİ ANALİZ.....	10
2.7.1. TEŞKİLAT YAPISI.....	22
2.7.2. İNSAN KAYNAKLARI.....	23
2.7.3. TEKNOLOJİK DÜZEY.....	23
2.7.4. mali kaynaklar.....	24
2.7.5. istatistiki veriler.....	24
2.8. dış çevre analizi (politik, ekonomik, sosyal, teknolojik, yasal ve çevresel analiz- pestle).....	25
2.9. güçlü ve zayıf yönler ile fırsatlar ve tehditler (gzft) analizi.....	26
2.10. tespit ve ihtiyaçların belirlenmesi.....	29
BÖLÜM III.....	26
3. geleceğe bakış.....	26
3.1.mİSYON.....	27
3.2. vİZYON.....	27
3.3. temel değerler.....	27
BÖLÜM IV.....	Hata! Yer işareti tanımlanmamış.
4. aMAÇ, HEDEF VE stratejilerin belirlenmesi.....	27

4.1.Amaçlar	32
4.2. hedefler	32
4.3. performans göstergeleri.....	34
4.4. stratejilerin belirlenmesi	32
4.5. maliyetlendirme	27
BÖLÜM V	45
5. İZLEME VE DEĞERLENDİRME	39

Açıklamalı [h4]:

Okul Künyesi

Okulumuzun temel girdilerine ilişkin bilgiler altta yer alan okul künyesine ilişkin tabloda yer almaktadır.

İli: Kahramanmaraş		İlçesi:Elbistan			
Adres:	Yeşilyurt Mh. Mimamersinan Cad. Çelik Sk. No:1	Coğrafi Konum (link)	https://elbistancl.meb.k12.tr/tema/harita.php		
Telefon Numarası:	3444153007	Faks Numarası:	3444153007		
e- Posta Adresi:	184851@meb.k12.tr	Web sayfası adresi:	http://elbistancl.meb.k12.tr/		
Kurum Kodu:	184851	Öğretim Şekli:	Tam Gün / Tam Yıl		
Okulun Hizmete Giriş Tarihi : 1966-1967		Toplam Çalışan Sayısı	43		
Öğrenci Sayısı:	Kız	299	Öğretmen Sayısı	Kadın	14
	Erkek	175		Erkek	23
	Toplam	474	Toplam	37	
Derslik Başına Düşen Öğrenci Sayısı	: 21	Şube Başına Düşen Öğrenci Sayısı	: 24		
Öğretmen Başına Düşen Öğrenci Sayısı	: 13	Şube Başına 30'dan Fazla Öğrencisi Olan Şube Sayısı	-		
Öğrenci Başına Düşen Toplam Gider Miktarı		Öğretmenlerin Kurumdaki Ortalama Görev Süresi	8 Yıl		

1. BÖLÜM

1.GİRİŞ VE STRATEJİK PLANIN HAZIRLIK SÜRECİ

5018 Sayılı Kamu Mali Yönetimi ve Kontrol Kanunu ile kamu kaynaklarının daha etkili ve verimli bir şekilde kullanılması, hesap verebilir ve saydam bir yönetim anlayışının oluşması hedeflenmektedir.

2024-2028 dönemi stratejik planının hazırlanması sürecinin temel aşamaları; kurul ve ekiplerin oluşturulması, çalışma takviminin hazırlanması, uygulanacak yöntemlerin ve yapılacak çalışmaların belirlenmesi şeklindedir.

PLAN HAZIRLIK SÜRECİ

Okulumuzun 2024-2028 dönemlerini kapsayan stratejik plan hazırlık aşaması, üst kurul ve stratejik plan ekibinin oluşturulması ile başlamıştır. Ekip üyeleri bir araya gelerek çalışma takvimini oluşturulmuş, görev dağılımı yapılmıştır. Okulun 2024-2028 Stratejik Planda yer alan amaçlar, hedefler, göstergeler ve faaliyetler incelenmiş ve değerlendirilmiştir. Ayrıca 12. Kalkınma planı, İl ve İlçe Milli Eğitim Müdürlükleri 2024-2028 Stratejik Planları, mevzuat, üst politika belgeleri, paydaş, PESTLE, GZFT ve kuruluş içi analizlerinden elde edilen veriler ışığında eğitim ve öğretim sistemine ilişkin sorun ve gelişim alanları ile eğitime ilişkin öneriler tespit edilmiştir.

Planlama sürecine aktif katılımını sağlamak üzere paydaş anketi, toplantı ve görüşmeler yapılmıştır. Geleceğe yönelim bölümüne geçilerek okulumuzun amaç, hedef, gösterge ve eylemleri belirlenmiştir. Çalışmaları yürüten ekip ve kurul bilgileri altta verilmiştir.

1.1.Strateji Geliştirme Kurulu ve Stratejik Plan Ekibi

Strateji Geliştirme Kurulu: Okul müdürünün başkanlığında, bir okul müdür yardımcısı, bir öğretmen ve okul/aile birliği başkanı ile bir yönetim kurulu üyesi olmak üzere 5 kişiden oluşan üst kurul kurulur.

Stratejik Plan Ekibi: Okul müdürü tarafından görevlendirilen ve üst kurul üyesi olmayan müdür yardımcısı başkanlığında, belirlenen öğretmenler ve gönüllü velilerden oluşur.

2024-2028 Stratejik Plan üst kurulu Tablo 1’de yer almaktadır.

Tablo 1. Stratejik Plan Üst Kurulu

Üst Kurul Bilgileri		Ekip Bilgileri	
Adı Soyadı	Unvanı	Adı Soyadı	Unvanı
İlyas YALÇIN	MÜDÜR	Yakup GÜMÜŞ	BAŞKA BİR MÜD. YRD. (Yoksa Aynı Md. Yard.)
Abdullah ÖZCAN	MÜDÜR YRD.	Perran ELMALI	ÖĞRETMEN
Ömer Faruk GÜLLÜ	ÖĞRETMEN	Melike ŞENER	ÖĞRETMEN
Muhammet PEKCAN	OKUL AİLE BİR. BŞK.	Dilek SİLER	VELİ
H.Ahmet DOĞAN	BİR ÜYE	Şevket ÖZCAN	ÖĞRENCİ

1.2. Planlama Süreci:

2024-2028 dönemi stratejik plan hazırlanma süreci Strateji Geliştirme Kurulu ve Stratejik Plan Ekibi’nin oluşturulması ile başlamıştır. Ekip tarafından oluşturulan çalışma takvimi kapsamında ilk aşamada durum analizi çalışmaları yapılmış ve durum analizi aşamasında, paydaşlarımızın plan sürecine aktif katılımını sağlamak üzere paydaş anketi, toplantı ve görüşmeler yapılmıştır. Durum analizinin ardından geleceğe yönelim bölümüne geçilerek okulumuzun/kurumumuzun amaç, hedef, gösterge ve stratejileri belirlenmiştir. (Stratejik Planlama sürecine dair kısaca yer verilir. Planlama sürecinde takip edilen yasal süreçten de bahsedilmelidir.)

BÖLÜM II

DURUM ANALİZİ

Bu bölümde, okulumuzun mevcut durumunu ortaya koyarak neredeyiz sorusuna yanıt bulunmaya çalışılmıştır.

Durum analizi bölümünde, aşağıdaki hususlarla ilgili analiz ve değerlendirmeler yapılmıştır;

- Kurumsal tarihçe
- Uygulanmakta olan planın değerlendirilmesi
- Mevzuat analizi
- Üst politika belgelerinin analizi
- Faaliyet alanları ile ürün ve hizmetlerin belirlenmesi
- Paydaş analizi
- Kuruluş içi analiz
- Dış çevre analizi (Politik, ekonomik, sosyal, teknolojik, yasal ve çevresel analiz)
- Güçlü ve zayıf yönler ile fırsatlar ve tehditler (GZFT) analizi
- Tespit ve ihtiyaçların belirlenmesi

2.1. Kurumsal Tarihçe

1966-1967 Öğretim yılında Pratik Kız Sanat Okulu olarak Güneşli Mahallesi Ulu Camii yanındaki özel idareye ait bir binada eğitim öğretime açılmıştır.

Bu okulun iki atölye ve bir idare odası bulunmaktaydı. Müdür, bir giyim öğretmeni, bir memur ve iki hizmetli görev yapmışlardır.

İki yıl giyim ve nakış branşlarında 90 öğrenci ile eğitim öğretime devam edilmiştir. Daha sonra 1976-1977 öğretim yılında Atatürk İlkokulu binasının alt katında Kız Meslek Lisesi açılmış ve Pratik Kız Sanat Okulu ise Kız Meslek Lisesi bünyesinde kalmıştır. Yine aynı yıl Uygulama Ana Okulu da faaliyete geçmiştir. Bu durumda okulun üç atölye, üç derslik ve iki idare odası bulunmaktadır.

Kız Meslek Lisesinin açıldığı yıl yalnızca liseye 72 öğrenci kayıt yaptırmıştır. Bu okul Giyim, Nakış ve El Sanatları-Çiçek olmak üzere üç branşta faaliyet göstermiştir. Binanın yetersiz oluşu nedeniyle ilçede yeni bir Kız Meslek Lisesi yapımı 1977 yılı yatırım teklif programında yer almıştır. Ancak okul 1986 da tamamlanmıştır.

1986-1987 Öğretim yılında Kız Meslek Lisesi bünyesinde kız sanat ortaokulu açılmıştır. Kız Sanat Ortaokulu birinci sınıfına 25 öğrenci kayıt yaptırmıştır

Okul 1993-1994 Eğitim-öğretim yılında Çok programlı Liseye dönüştürülmüştür. Okulumuz 2014-2015 öğretim yılında Çok Programlı Anadolu Lisesi oldu.2014 Nisan ayında okul binamız yıkılarak yeni bina yapılanaya kadar Şehit Teğmen Harun Kılınc Ortaokulu binasında eğitim öğretim yapmıştır. 2016-2017 Eğitim-öğretim yılında yeni binasında eğitim-öğretime başlamıştır.

2017-2018 Eğitim öğretim yılından itibaren kendi binasında eğitim öğretime devam etmektedir.

2.2. Uygulanmakta Olan Stratejik Planın Değerlendirilmesi

Uygulanmakta olan stratejik planın değerlendirilmesi, planın uygulanmış olan dönemine ilişkin hedef ve göstergeler bazında gerçekleşme düzeyi ile başarı ve

başarısızlık nedenlerini içerir. Bu çalışmanın amacı; yeni stratejik planda yer alacak amaç, hedef ve performans göstergelerinin doğru bir çerçevede belirlenmesini temin etmektir. Bu çalışma için uygulanmakta olan stratejik planın izleme ve değerlendirme bölümünde detayları verilen stratejik plan izleme ile stratejik plan değerlendirme tablolarından yararlanılır.

Uygulanmakta olan stratejik planın değerlendirilmesi sonucu hedef ve performans göstergelerinde hedeflenen sonuçlara ulaşılması durumunda;

- Mevcut çevre şartları, riskler ve üst politika belgelerinden gelen sorumluluklar dikkate alındığında söz konusu hedeflerin yeni planda yer alıp almaması hususu değerlendirilir.
- Stratejik planda amacın farklı açılardan iyileştirilmesi ihtiyacı bulunması durumunda yeni hedef ve performans göstergeleri belirlenir.

Uygulanmakta olan stratejik planın değerlendirilmesi sonucu hedef ve performans göstergelerinde hedeflenen sonuçlara ulaşamaması durumunda ise

- Hedef ve performans göstergesi ile bunlara ilişkin değerlerin doğru belirlenip belirlenmediğine,
(Uygulanmakta olan stratejik planında belirlenen hedef ve performans göstergelerinde hedeflenen sonuçlara ülke genelinde baş gösteren Covid 19 Corona virüs salgını (2020-2021 yılları) ve 6 Şubat 2023 Kahramanmaraş Merkezli Depremlerden dolayı belirlenen hedeflere ulaşamamış olup hedef ve performans göstergelerinde hedeflenen sonuçlar mevcut çevre şartları, riskler ve üst politika belgelerinden gelen sorumluluklar dikkate alınarak güncellenmiştir.
- Mevcut çevre şartları, riskler ve üst politika belgelerinden gelen sorumluluklar dikkate alındığında söz konusu hedeflerin yeni planda yer alıp almaması gerektiğine karar verilir.

Bu bölümde her hedef bazında ayrıntılı değerlendirmeler yapılmaz, yeni planın mevcut plandan temel farklılıkları ve bu farklılıkların nedenleri açıklanır.

2.3. Yasal Yükümlülükler ve Mevzuat Analizi

Mevzuat analizinde okul/kuruma görev ve sorumluluk yükleyen, okul/kurumun faaliyet alanını düzenleyen mevzuat gözden geçirilerek yasal yükümlülükler listesi oluşturulur. Mevzuat analizinin çıktıları daha sonraki aşamada okul/kurumun faaliyet alanlarının ve misyon bildirimlerinin belirlenmesinde ve geleceğe bakışının oluşturulmasında ve/veya gözden geçirilmesinde kullanılır. Mevzuat analiziyle amaç ve hedeflerin sınırları çizilir. İdarenin, görevlerini yürütürken bu sınırların dışına çıkmaması gerekir.

Okul/kurumun mevzuattan kaynaklanan yükümlülükleri, bu yükümlülüklerin mevzuatın hangi maddesine dayandığı ile bu yasal yükümlülüklerle ilişkin tespitler ve ihtiyaçlar mevzuat analizi sürecinde cevaplanması gereken sorular çerçevesinde ortaya konulur.

Yasal Yükümlülükler ve Mevzuat Analizi Aşamasında Cevaplandırılması Gereken

Temel Sorular;

- Okul/kurumun çalışma usulleri ve iş süreçlerine ilişkin hangi düzenlemeler bulunmaktadır?

(Okul/Kurumumuz aşağıda belirtilen Yasal Yükümlülükler çerçevesinde belirlenen çalışma usulleri ve süreçleri devam etmektedir.

-1739 Sayılı Milli Eğitim Temel Kanunu

-7354 Öğretmenlik Meslek Kanunu

-3308 Mesleki Eğitim Kanunu

- İlgili Cumhurbaşkanlığı Karanameleri

- İlgili Tüzükler

- İlgili Yönetmelikler

- Okul/kurum tarafından sunulan ürün ve hizmetler nelerdir? Bunların yararlanıcıları kimlerdir?

- Eğitim Öğretim Hizmetleri (Öğrenciler)

- Rehberlik Hizmetleri (Öğrenciler, Öğretmenler, Veliler)

- Kurslar (Öğrenciler, Veliler, Mahalle Sakinleri, Genel Halk)

- Sosyal Etkinlikler Kapsamında Okul Toplantı Salonu Bahçe vb. Kullanılması (Komşu Okullar)

- Sınav Hizmetleri (Öğrenciler, Mezun Öğrenciler, Veliler, Mahalle Sakinleri)

- Kütüphane Hizmetleri (Öğrenciler, Öğretmenler, Mezunlar, Mahalle Sakinleri)

- İnternet Hizmetleri (Öğrenciler, Veliler, Genel Halk, Mezunlar)

- Astronomi (Uzay Gözlem) Hizmetleri (Öğrenciler, Öğretmenler, Veliler, Genel Halk)
- Çocuk Gelişimi Bölümü Görsel Etkinlikleri (Özel Eğitim Okulu ve Bölgemiz Anaokullarına Yönelik)

➤ Okul/kurum tarafından sunulan ürün ve hizmetlerin nitelik ve niceliğine ilişkin ne gibi hükümler bulunmaktadır.

Eğitim öğretim yılı içerisinde okulumuz yıllık sosyal etkinlikler planlaması kapsamında yeri ve zamanı geldikçe planlanan etkinlikler yapılırken çevreden, velilerden gelen talepler doğrultusunda da hizmetler sunulmaktadır.

Yapılan hizmetler Milli Eğitim Bakanlığı kanun, tüzük ve yönetmelikler çerçevesinde sunulmaktadır.

2.4. Üst Politika Belgeleri Analizi

Üst politika belgeleri;

- 12. Kalkınma Planı
- Cumhurbaşkanlığı Programı,
- Orta Vadeli Program,
- Cumhurbaşkanlığı Yıllık Programı,
- Millî Eğitim Bakanlığı Stratejik Planı,
- İl Millî Eğitim Müdürlüğü Stratejik Planı,
- İlçe Millî Eğitim Müdürlüğü Stratejik Planı ile
- Okul/kurumu ilgilendiren ulusal, bölgesel ve sektörel strateji eylem planlarını ifade eder.

Kurumun faaliyet alanları ile Kalkınma Planı, diğer plan ve programlarda yer alan amaç, ilke ve politikalar arasındaki uyuma bakılır.

2.5. Faaliyet Alanları ile Ürün/Hizmetlerin Belirlenmesi

Mevzuat analizi çıktıları dolayısıyla görev ve sorumluluklar dikkate alınarak okul/kurumun sunduğu temel ürün ve hizmetler belirlenir. Belirlenen ürün ve hizmetler Tablo 3'te belirtildiği gibi belirli faaliyet alanları altında toplulaştırılır. Faaliyet alanları ile ürün ve hizmetlerin belirlenmesi amaç, hedef ve stratejilerin oluşturulması aşamasında yönlendirici olacaktır.

Tablo 3. Faaliyet Alanlar/Ürün ve Hizmetler Tablosu

Faaliyet Alanı	Ürün/Hizmetler
Eğitim Öğretim faaliyetleri	Öğrenci İşleri Kayıt-nakil işleri Devam-devamsızlık Sınıf geçme Sınav hizmetler Diploma İşlemleri Kurs belgeleri
Rehberlik faaliyetleri	Öğrencilere rehberlik yapmak Velilere rehberlik etmek Rehberlik faaliyetlerini yürütmek
Sosyal faaliyetler	Öğrenci gezileri Öğretmen gezileri Belirli günler ve haftalar etkinlikleri Yıl sonu sergileri
Sportif faaliyetler	Futsal, Voleybol, Futbol, Masa Tenisi, Satranç
Kültürel ve sanatsal faaliyetler	Müze gezileri, resim sergisi, çocuk gelişimi ürün sergisi, görsel sanatlar ve dil sınıfları sergisi,
İnsan kaynakları faaliyetleri (mesleki gelişim faaliyetleri, personel etkinlikleri...)	Öğretmenlere yönelik sınıf yönetimi semineri, öğretmen etik semineri, Öğrenci-Öğretmen-Veli İletişim Semineri
Okul aile birliği faaliyetleri	Okul aile birliği toplantıları, Sınıf veli toplantıları, Veli Ziyaretleri, Belirli Gün ve Haftalarda Yapılan Okul Aile Birliği Etkinlikleri
Öğrencilere yönelik faaliyetler	Eğitsel ve Öğretimsel Faaliyetler, Öğrenci Kulüp Faaliyetleri, Robotik Kodlama ve Model Uçak Atölyesi Çalışmaları, Astronomi Fizik ve Uzay Kulübü Etkinlikleri
Ölçme değerlendirme faaliyetleri	Mevzuat Gereği Yapılan Sınavlar, Yerel ve Genel Deneme Sınavları (AYT-TYT-YDT), Çocuk Gelişimi Bölümü Staj Değerlendirme Sınavı
Öğrenme ortamlarına yönelik faaliyetler	Astronomi Fizik ve Uzay Kulübü Atölyesi, Çocuk Gelişimi Bölümü Atölyeleri, Bağımsız Ana Okulları
Ders dışı faaliyetler	Bilimsel, Sanatsal ve Sportif Faaliyetler, Gözlem Etkinlikleri, Öğretmen ve Öğrenci Gezi

2.6. Paydaş Analizi

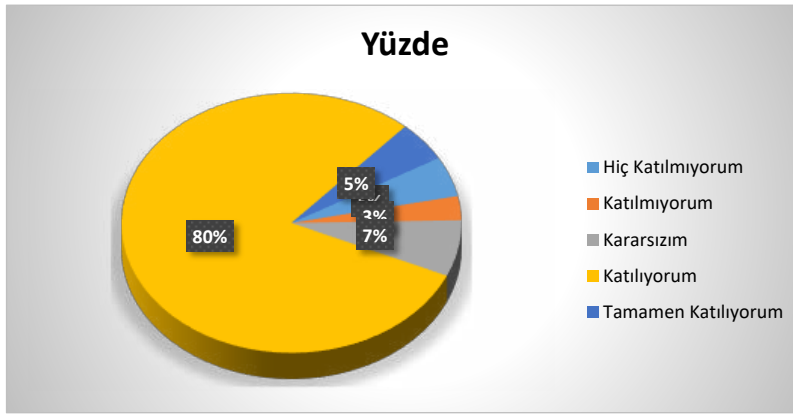
Kurumumuzun en önemli paydaşları arasında yer alan öğrenci, veli ve öğretmenlerimize yönelik olarak anket uygulanmıştır. 5'li Likert Ölçeğine göre hazırlanmış olan anketlerde öğretmenler için toplam 14, öğrenciler için toplam 14, veliler için ise yine 14 soruya yer verilmiştir.

Değerlendirme yapılırken "Katılıyorum" ve "Tamamen Katılıyorum", "Kısmen Katılıyorum" ile "Kararsızım" birlikte yorumlanmış olup, "Katılmıyorum" maddesi ise yalnız değerlendirilmiştir.

Paydaşlarımıza uygulamış olduğumuz anket çalışması verileri SPSS programına yüklenmiş olup, sonuçlar aşağıdaki gibi yorumlanmıştır.

Öğrenci Anketi Sonuçları:

Okulumuzda toplam 474 öğrenci öğrenim görmektedir. Tesadüfi Örneklem Yöntemine göre seçilmiş toplam 150 öğrenciye uygulanan anket sonuçları aşağıda yer almaktadır.

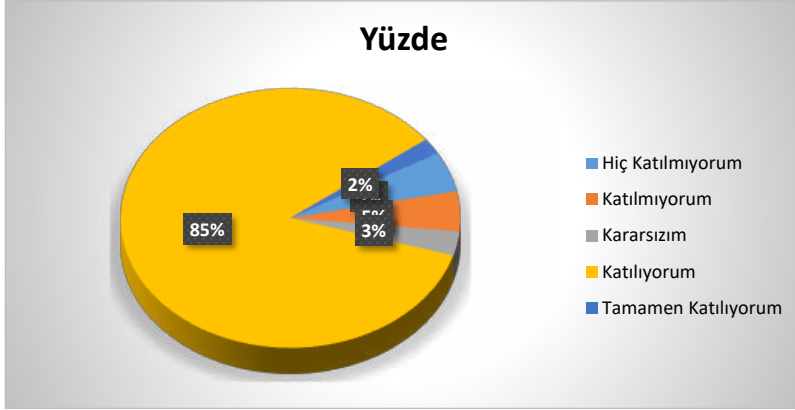


Şekil 1: Öğrencilerin Ulaşılabilirlik Düzeyi

"Öğretmenlerimle ihtiyaç duyduğumda rahatlıkla görüşebilirim" sorusuna ankete katılan öğrencilerin %80'i Katılıyorum yönünde görüş belirtmişlerdir.

Öğretmen Anketi Sonuçları:

Okulumuzda görev yapmakta olan toplam 37 öğretmenin tamamına uygulanan anket sonuçları aşağıda yer almaktadır.



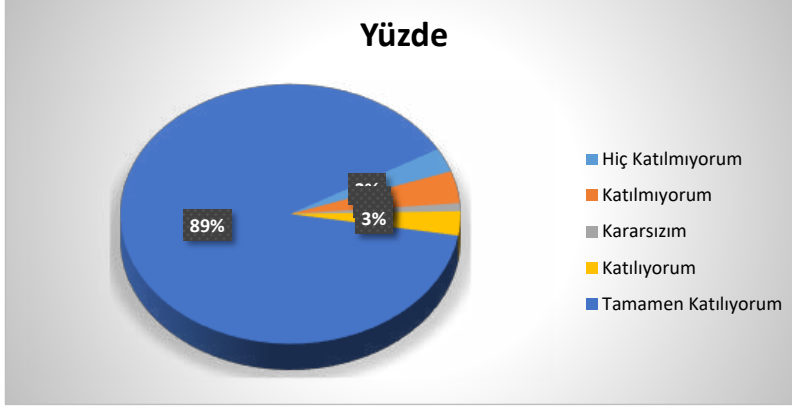
Şekil 2: Katılımcı Karar Alma Seviyesi

“Okulumuzda alınan kararlar, çalışanların katılımıyla alınır” sorusuna anket çalışmasına katılan 37 öğretmenlerimizin %85’i Katılıyorum yönünde görüş belirtmişlerdir.

Veli Anketi Sonuçları:

400 veli içerisinde Tesadüfi Örnekleme Yöntemine göre 150 kişi seçilmiştir.

Okulumuzda öğrenim gören öğrencilerin velilerine yönelik gerçekleştirilmiş olan anket çalışması sonuçları aşağıdaki gibidir.



Şekil 3: Velilerin Ulaşabilme Seviyesi

“İhtiyaç duyduğumda okul çalışanlarıyla rahatlıkla görüşebiliyorum” sorusuna ankete katılmış olan velilerin %89’u olumlu yönde görüş belirtmişlerdir.

2.7. Okul/Kurum İçi Analiz

Kuruluş içi analiz; insan kaynaklarının yetkinlik düzeyi, kurum kültürü, teknoloji ve bilişim altyapısı, fiziki ve mali kaynaklara ilişkin analizlerin yapılarak okul/kurumun mevcut kapasitesinin değerlendirilmesidir. Ayrıca, bu bölümde okul/kurumun teşkilat şemasına da yer verilir.

Tablo 4.Okul/Kurum İçi Analiz İçerik Tablosu

Okul/Kurum İçi	Analiz İçerik Tablosu
Öğrenci sayıları	Okulumuz Anadolu Lisesi bölümünde toplam 4 kademedede 16 şube; Anadolu Meslek Programı bölümünde 4 kademedede 4 şube bulunmaktadır. Meslek programı olarak tek program (Çocuk Gelişimi Bölümü) mevcuttur. Okulumuzda 14 tane kaynaştırma öğrencisi vardır. Yabancı uyruklu öğrencimiz 1 tanedir.
Akademik başarı verileri	e-Okul kayıtlarına göre tüm derslerin başarı ortalaması %85 civarındadır.
Sosyal-kültürel-bilimsel ve sportif başarı verileri	2024 yılında sosyal ve kültürel faaliyetlere katılan öğrenci sayısı 48 olup, münazara yarışmasında ilçe 1.ligi, 24 Kasım ilçe protokol programı gerçekleştirilmesi, Gazze farkındalık programı,

	Kahramanmaraş Bilgi ile Buluşuyor kitap okuma yarışmasında ilçe birinciliği-il 9.culuğu, EL-RO robot yarışmasında 5 kategoride katılım sağlanmıştır. Sportif faaliyetlerde 14 lisanslı öğrencimiz bulunmaktadır.
Öğrenme stilleri envanteri	Okul rehberlik servisi tarafından uygulanmaktadır.
Devam-devamsızlık verileri	Sürekli devamsızlığı olan öğrenci sayısı 25tir. Yapılan devamsızlık önleme çalışmaları neticesinde söz konusu öğrencilerin bir çoğunun yurt dışına çıkmaları sebebiyle gerçekleştiği anlaşılmıştır.
Okul disiplinini etkileyen faktörler analizi	Öğrenci devamsızlığı, Okul türü(Anadolu Meslek Programı ve Anadolu Lisesinin aynı binada olması), taşınmalı öğrencilerin olması, okul konumunun meskûn mahaller ile iç içe olması, 9.sınıfta yeni kayıt yaptıran öğrencilerin akademik ve sosyo-kültürel durumları, parçalanmış aile öğrencilerinin fazla sayıda olması okul disiplinini olumsuz etkilemektedir.
İnsan kaynakları verileri	İdareci sayısı 3, öğretmen sayısı 37, destek personeli 3 bulunmaktadır. 1 doktora ve 6 yüksek lisans mezunu öğretmen bulunmaktadır.
Öğretmenlerin hizmet içi eğitime katılım oranları	Zorunlu hizmet içi programlara katılım oranı %100; isteğe bağlı hizmet içi programına katılım oranı %35 olarak tespit edilmiştir.
Öğrenme ortamı verileri	Okulumuz tek bloktan oluşmaktadır. 23 derslik, 5 laboratuvar, 1 kütüphane, 1 toplantı salonu, 1 yemekhane bulunmaktadır.
Okul/kurum ortamını değerlendirme anketi	Kurum değerlendirme anketine 123 veli katılmış olup, 110 veli çok iyi, 10 veli iyi,3 veli ise görüş bildirmemiştir.

*** Tabloda sıralanan bilgiler, örnek olarak sıralanmıştır.

2.7.2. İnsan Kaynakları

Okulumuzun çalışanlarına ilişkin bilgiler altta yer alan tabloda belirtilmiştir.

Tablo 3. Personel Bilgileri

Unvan	Erkek	Kadın	Toplam
Okul Müdürü ve Müdür Yardımcısı	3	0	3
Branş Öğretmeni	13	22	35
Rehber Öğretmen	1	1	2
İdari Personel	1	1	2
Yardımcı Personel	1	0	1
Toplam Çalışan Sayıları	19	24	43

2.7.3. Teknolojik Düzey

Teknolojik kaynaklar başta olmak üzere okulumuzda bulunan çalışır durumdaki donanım malzemelerine ilişkin bilgilere Tablo 6'da yer verilmiştir.

Tablo 6. Teknolojik Kaynaklar Tablosu

Teknolojik Kaynaklar			
Akıllı Tahta Sayısı	0	Yazıcı Sayısı	12
Masaüstü Bilgisayar Sayısı	10	Fotokopi Makinası Sayısı	1
Taşınabilir Bilgisayar Sayısı	2	TV Sayısı	0
Projeksiyon Sayısı	2	İnternet Bağlantı Hızı	13 Mbps

2.7.4. Mali Kaynaklar

Okulumuzun genel bütçe ödenekleri, okul aile birliği gelirleri ve diğer katkılarda dâhil olmak üzere gelir ve giderlerine ilişkin son üç yıl gerçekleşme bilgileri alttaki tabloda verilmiştir.

Tablo 7. Gelir/Gider Tablosu

Yıllar	Gelir Miktarı	Gider Miktarı
2021	80 Bin TL	65 Bin TL
2022	105 Bin TL + 15 Bin TL	110 Bin TL
2023	150 Bin TL + 5 Bin TL	140 Bin TL

2.7.5. İstatistiki Veriler

Okulumuzun binası ile açık ve kapalı alanlarına ilişkin temel bilgiler Tablo 8’de yer almaktadır.

Tablo 8. Okul Yerleşkesine İlişkin Bilgiler

Okul Bölümleri		Özel Alanlar	Var	Yok
Okul Kat Sayısı	4	Çok Amaçlı Salon	X	
Derslik Sayısı	23	Çok Amaçlı Saha		X
Derslik Alanları (m2)	36*23	Kütüphane	X	
Kullanılan Derslik Sayısı	23	Fen Laboratuvarı	X	
Şube Sayısı	20	Bilgisayar Laboratuvarı		X
İdari Odaların Alanı (m2)	25*3	İş Atölyesi	X	
Öğretmenler Odası (m2)	48	Beceri Atölyesi		X
Okul Oturum Alanı (m2)	2010	Pansiyon		X
Okul Bahçesi (Açık Alan)(m2)	3123			
Okul Kapalı Alan (m2)	2010 * 4			
Sanatsal, bilimsel ve sportif amaçlı toplam alan (m ²)	150			
Kantin (m2)	50			
Tuvalet Sayısı	36			

Sınıf ve Öğrenci Bilgileri

Okulumuzda yer alan sınıflar ve bu sınıflarda öğrenim gören öğrenci sayıları alttaki tabloda yer almaktadır.

Tablo 9. Öğrenci Sayıları

SINIFI	Kız	Erkek	Toplam	SINIFI	Kız	Erkek	Toplam
AL-9A	18	13	31	AL-11C	15	16	31
AL-9B	15	15	30	AL-11D	13	5	18
AL-9C	17	14	31	AL-12A	2	7	9
AL-9D	15	16	31	AL-12B	13	8	21
AL-10A	14	14	28	AL-12C	12	8	20
AL-10B	14	10	24	AL-12D	13	3	16
AL-10C	12	13	25	AMP-9A	16	6	22
AL-10D	14	15	29	AMP-10A	24	0	24
AL-11A	11	7	18	AMP-11A	14	0	14
AL-11B	21	9	30	AMP-12A	26	0	26

*Sınıf sayısına göre istenildiği kadar satır eklenebilir.

2.8. Çevre Analizi (PESTLE)

Okulumuza ait PESTLE analizi Tablo 10'da gösterilmiştir.

Tablo 10. PESTLE Analizi

P (Politik)	E (Ekonomik)	S (Sosyokültürel)	T (Teknolojik)	L (Yasal)	E (Çevresel)
<ul style="list-style-type: none">• Kalkınma Planı ve Orta Vadeli Program,• Bakanlık, il ve ilçe stratejik planlarının incelenmesi,• Yasal yükümlülüklerin belirlenmesi,• Oluşturulması gereken kurul ve komisyonlar,• Okul/kurum çevresindeki politik durum.	<ul style="list-style-type: none">• Okul/kurumun bulunduğu çevrenin genel gelir durumu,• İş kapasitesi,• Okul/kurumun gelirini arttırıcı unsurlar,• Okul/kurumun giderlerini arttıran unsurlar,• Tasarruf sağlama imkânları,• İşsizlik durumu,• Mal-ürün ve hizmet satın alma imkânları,• Kullanılabilir bütçe	<ul style="list-style-type: none">• Kariyer beklentileri,• Ailelerin ve öğrencilerin bilinçlenmeleri• Aile yapısındaki değişimler (geniş aileden çekirdek aileye)• e- Devlet uygulamaları,• Okul/kurumun teknoloji kullanım Durumu• Nüfus artışı, Göç,• Nüfusun yaş gruplarına göre dağılımı,• Hayat beklentilerindeki değişimler (Hızlı para kazanma hırısı, lüks yaşama düşkünlük, kırsal alanda kentsel yaşam),• Beslenme alışkanlıkları,• Değerler, mesleki etik kuralları vb.	<ul style="list-style-type: none">• Okul/kurumun teknoloji kullanım Durumu• e- Devlet uygulamaları,• Dijital Platformlar üzerinden uzaktan eğitim imkânları,• Okul/kurumun sahip olmadığı teknolojik araçlar• Personelin ve öğrencilerin teknoloji kullanım kapasiteleri,• Personelin ve öğrencilerin sahip olduğu teknolojik araçlar,• Teknoloji alanındaki gelişmeler• Teknolojinin eğitimde kullanımı	<ul style="list-style-type: none">• Ulusal ve Uluslararası Mevzuat• Mevzuat Değişiklikleri• Sağlık, Güvenlik, Eğitim gibi Sektörel Düzenlemeler	<ul style="list-style-type: none">• Hava ve su kirlenmesi,• Toprak yapısı,• Bitki örtüsü,• Doğal kaynakların korunması için yapılan çalışmalar,• Çevrede yoğunluk gösteren hastalıklar,• Doğal afetler (deprem kuşağında bulunma, Covid 19, kene vakaları vb.)

2.9. GZFT (Güçlü, Zayıf, Fırsat, Tehdit) Analizi

Okulumuzda yapılan GZFT analizinde okulun güçlü ve zayıf yönleri ile okulumuz için fırsat ve tehdit olarak değerlendirilebilecek unsurlar tespit edilmiştir.

Güçlü Yönler

Öğrenciler	Sportif ve kültürel etkinliklere katılım oranı Akademik başarı Yerel ve ulusal projelere katılım oranı
Çalışanlar	Kurum kültürü Ekip ruhu Proje tabanlı etkinlikler Yöneticilerin yeterlilik düzeyi Yönetici-öğretmen-öğrenci ve veli iletişimi İş birlikçi faaliyetler
Veliler	Sosyo-ekonomik yönler Etkinliklere katılım ve teşvik
Donanım	İnternet ağı Robotik Kodlama ve Model Uçak Laboratuvarı Astronomi, Fizik ve Uzay Laboratuvarı
Bütçe	Kantin gelirleri Okul aile birliği Genel bütçe
Yönetim Süreçleri	Eşitlik Liyakat Anlayış Ödüllendirme sistemi İnsan kaynakları yönetim politikalarının yeterliliği İzleme ve değerlendirme yeterliliği
İletişim Süreçleri	İletişim ağları Yüz yüze ve teknolojik iletişim yöntemleri
Bina ve Yerleşke	Derslik başına düşen öğrenci sayısı Öğretmen başına düşen öğrenci sayısı Sportif ve sosyal etkinliklere elverişli mekân

Zayıf Yönler

Öğrenciler	Teknolojinin olumsuz etkileri Çevre faktörleri Devamsızlık Akademik Hazır Bulunuşluk (9.Sınıf) Taşınmalı öğrenci sayısı
Veliler	Parçalanmış Aileler Bilinçsiz Veliler
Bina ve Yerleşke	Sportif faaliyetler için kullanılacak alanın yetersizliği Meskun mahallerle fazla yakın olması
Donanım	Akıllı tahtaların olmaması Bilgisayar laboratuvarının olmaması Bilgisayar ve yazıcı sayısının yetersizliği
Çalışanlar	Destek Personel sayısı yetersiz Güvenlik Personeli Olmaması

Fırsatlar

Politik	Okul öncesi eğitime verilen önem Eğitim alanında bilinçli atılımlar İhtiyaçlara uygun projeler
Ekonomik	Eğitime ayrılan kaynak Hayırseverler Mezunlar
Sosyolojik	İlin tarihi dokusunun zenginliği Manevi ve kültürel zenginlik
Teknolojik	Teknolojinin eğitim üzerindeki etkisi
Mevzuat-Yasal	Eğitimde fırsat eşitliği
Ekolojik	Çevre bilincindeki artış

Tehditler

Politik	Eğitim sisteminde sürekli yenilenen programlar Destek personel yetersizliği Sınav sistemindeki değişiklikler

	Yerel yönetimlerin eğitime politikaları
Ekonomik	Teknolojinin hızlı gelişmesiyle birlikte yeni üretilen cihaz ve makinelerin maliyeti
Sosyolojik	Olumsuz çevre koşullarından kaynaklı rehberlik ihtiyacı Kitle iletişim araçlarının olumsuz etkileri İlin nitelikli göç vermesine karşılık niteliksiz göç alması
Teknolojik	Teknolojinin kişiler üzerindeki olumsuz etkileri
Mevzuat-Yasal	Velilerin eğitime yönelik duyarlılık düzeylerindeki farklılıklar Mevzuat değişiklikleri
Ekolojik	Çevre temalı düzenlemelerin yenilenememesi ve uygulamada yaşanan problemler

2.10. Tespit ve İhtiyaçların Belirlenmesi

Tablo 11. Tespit ve İhtiyaçları Belirlenmesi

Durum Analizi Aşamaları	Tespitler	İhtiyaçlar
Uygulanmakta Olan Stratejik Planın Değerlendirilmesi	İzleme ve değerlendirme çalışmalarında eksiklikler saptanmıştır.	İzleme ve değerlendirme için etkin bir sistem kurulması
Paydaş Analizi	Aileler ile iletişim ve iş birliği yetersizdir.	Aileler ile ilişkileri güçlendirecek bir ekosistemin kurulması
Okul İçi Analiz	Öğrencilerin öğrenme stilleri arasında en yüksek yüzde (%80) sosyal öğrenmedir.	İş birlikçi öğretim tekniklerine ağırlık verilmesi

BÖLÜM III

GELECEĞE BAKIŞ

MİSYON, VİZYON VE TEMEL DEĞERLER

Okul Müdürlüğümüzün Misyon, vizyon, temel ilke ve değerlerinin oluşturulması kapsamında öğretmenlerimiz, öğrencilerimiz, velilerimiz, çalışanlarımız ve diğer paydaşlarımızdan alınan görüşler, sonucunda stratejik plan

hazırlama ekibi tarafından oluşturulan Misyon, Vizyon, Temel Değerler; Okulumuz üst kuruluna sunulmuş ve üst kurul tarafından onaylanmıştır.

MİSYON

Toplumdaki her bireyin eğitim öğretim imkânlarından eşit şartlarda faydalandığı, bilgi, beceri, özgüven ve sorumluluğu yüksek, girişimci, yenilikçi, temel değerlerini ve milli kültürünü özümsemiş, çağın koşullarına hızla uyum sağlayabilen demokratik, çağdaş, mutlu bireyler yetiştirebilmek için gerekli ortamları sağlamak.

VİZYON

Yetiştirdiği insan modeliyle eğitim ve öğretimin her zaman öncüsü olmak.

TEMEL DEĞERLERİMİZ

- 1) Eşitlik
- 2) Liyakat
- 3) Tarafsızlık
- 4) Paylaşıcılık
- 5) Teknolojik adaptasyon
- 6) Şeffaflık

IV. BÖLÜM

AMAÇ, HEDEF, PERFORMANS GÖSTERGESİ İLE STRATEJİLER

Bu bölümde, stratejik amaçlar, hedefler, performans göstergeleri ile stratejiler yer almaktadır.

TEMA I: KURUMSAL KAPASİTE

Amaç	A1. Öğrencilerin eğitim ve öğretime etkin katılımlarıyla süreci tamamlamalarını sağlamak.
------	---

Açıklamalı [C5]: Her okul/kurum türü ekte yer alan hedef kartlarından yararlanarak bu tabloya ilgili amaç, hedef, performans göstergesi ve stratejilerini tabloya ekleyip kurumlarına göre düzenleme yapmaları gerekmektedir.

Hedef 1.1	H1.1. Öğrencilerin okula erişim, devam ve okulu tamamlama oranları artırılabacaktır.						
Performans Göstergeleri	Hedefe Etkisi (%)	Plan Dönemi Başlangıç Değeri	2024	2025	2026	2027	2028
PG 1.1.1 Bir eğitim ve öğretim yılında devamsızlık süresi 20 günden (mazeretli ve mazeretsiz) fazla olan öğrenci oranı (%)	13	13	12	10	9	8	7
PG 1.1.2 Bir eğitim ve öğretim yılında sınıf tekrar eden öğrenci oranı (%)	0	0	7	6	5	5	5
PG 1.1.3 Bir eğitim ve öğretim yılında örgün eğitimden ayrılan öğrenci oranı (%)	12	12	11	10	10	9	8
PG 1.1.4 Okula kayıt olanların mezun olma oranı (%)	63	80	82	85	87	90	93
PG 1.1.5 Bir eğitim ve öğretim yılında destekleme ve yetiştirme kurslarına kayıt yaptıran öğrenci oranı (%)	10	10	12	15	17	18	23
PG 1.1.6 Destekleme ve yetiştirme kurslarındaki toplam ders saatinin 1/5'ine devam etmeyen öğrenci oranı (%)	2	2	1	1	1	1	1
Stratejiler	<p>S1. Öğrencilerin devamsızlık nedenleri belirlenecek, öğrenci ve veli iş birliğiyle bu nedenleri ortadan kaldırmaya yönelik çalışmalar yürütülecektir.</p> <p>S2. Öğrenci devamsızlığının olumsuz etkilerini azaltmaya yönelik eksik kazanımların giderilmesi, sosyal etkinlikler, uzaktan öğrenme olanaklarına ilişkin farkındalık çalışmaları gibi telafi tedbirleri alınacaktır.</p> <p>S3. Okul ortamının öğrenciler için cazip hale gelmesini sağlayacak sosyal, sportif vb. imkânlar artırılabacaktır.</p> <p>S4. Sınıf tekrarı nedenleri araştırılarak buna yönelik önleyici tedbirler geliştirilecektir.</p> <p>S5. DYK kurslarına devamsızlık nedenleri araştırılarak devamsızlığı azaltacak çalışmalar yapılacaktır.</p> <p>S6. Öğrencilerin örgün eğitimden ayrılma nedenleri araştırılıp okul kaynaklı nedenlerin ortadan kaldırılmasına yönelik tedbirler alınacaktır.</p> <p>S7. Özel eğitim ihtiyacı olan öğrencilerin uygun alanda eğitim alabilmeleri için rehberlik ve yönlendirme faaliyetleri yapılacaktır.</p> <p>S8. Öğrencilerin okula, okul kültürüne ve eğitim alacakları alana uyumunu güçlendirmek için çalışmalar yürütülecektir.</p>						

Açıklamalı [C8]: Yıllara göre belirli oranda ya da sayıda artan ya da azalan değer şeklinde girilmelidir.

Açıklamalı [C6]: Bu sütunda yer alan hedefe etkisi kısmındaki performans göstergelerinin tamamının toplamı %100 olmalıdır. Örneğin PG 1.1 (%20)+ PG 1.2 (%20)+ PG 1.3 (%20)+ PG 1.4 (%20)+ PG 1.5 (%20) = %100

Açıklamalı [C7]: Plan başlangıç dönemi için 2023 yılı verileri yazılmalıdır.

Amaç	A1 Öğrencilerin eğitim ve öğretime etkin katılımlarıyla süreci tamamlamalarını sağlamak.						
Hedef 1.2	H1.2. Öğrencilerin ders dışı etkinliklere katılım oranları artırılacaktır.						
Performans Göstergeleri	Hedefe Etkisi (%)	Plan Dönemi Başlangıç Değeri	2024	2025	2026	2027	2028
PG 1.2.1 Bir eğitim ve öğretim yılında bilimsel, sosyal, kültürel, sanatsal ve sportif alanlarda kurum içi ve kurum dışı en az iki faaliyete katılan öğrenci oranı (%)	40	13	15	17	18	20	22
PG 1.2.2 Bir eğitim ve öğretim yılında en az iki sosyal sorumluluk ve toplum hizmeti çalışmalarına katılan öğrenci oranı (%)	30	19	20	20	21	21	23
PG 1.2.3 Bir eğitim ve öğretim yılında yerel, ulusal ve uluslararası proje, yarışma vb. etkinliklere katılan öğrenci oranı (%)	30	5	6	8	9	11	11
Stratejiler	<p>S1. Her bir öğrencinin bir kulüp faaliyetinde aktif olarak yer alması sağlanarak kulüp faaliyetlerinin etkinliği artırılacaktır.</p> <p>S2. Öğrencilerin seviyelerine uygun olarak toplumsal sorunların çözümüne katkı sağlamak amacıyla afet ve acil durum, çevre, eğitim, spor, kültür ve turizm, sağlık ve sosyal hizmetler alanlarında sosyal sorumluluk ve toplum hizmeti çalışmalarına katılımları artırılacaktır.</p> <p>S3. Öğrencilerin yerel, ulusal ve uluslararası proje ve yarışmalara katılmaları teşvik edilecektir.</p> <p>S4. Okulda eğitimi verilen meslek alanlarının öğretim programı kazanımlarına uygun olarak kurum dışı etkinliklere katılım teşvik edilecektir.</p> <p>S5. Okulda oluşturulacak bilim kulübü aracılığıyla yerel düzeyde etkinliklerin düzenlenmesi sağlanacaktır.</p> <p>S6. Sektörle iş birliği içerisinde yürütülen bilimsel, sosyal, kültürel, sanatsal ve sportif alanlardaki faaliyetler artırılacaktır.</p>						

TEMA II: EĞİTİM ÖĞRETİME ERİŞİM ve KATILIM

Amaç	A2 Öğrencilerin ilgi, istidat ve kabiliyetlerini geliştirerek gerekli bilgi, beceri, davranışlar ve birlikte iş görme alışkanlığı kazandırmak suretiyle hayata hazırlamak ve bir meslek sahibi olmalarını sağlamak.
Hedef 2.1	H2.1 Öğrencilerin genel bilgi ve kültür derslerindeki başarı ortalamaları artırılacaktır.

Performans Göstergeleri	Hedefe Etkisi (%)	Plan Dönemi Başlangıç Değeri	2024	2025	2026	2027	2028
PG 2.1.1 Matematik dersi not ortalaması	20	47	48	49	51	53	55
PG 2.1.2 Türk dili ve Edebiyatı dersi not ortalaması	20	52	54	55	58	60	65
PG 2.1.3 Ortak dersler not ortalaması	20	60	62	65	67	70	73
PG 2.1.4 Yabancı dil dersleri not ortalaması	20	85	90	92	93	93	95
PG 2.1.5 Öğrenci başına okunan kitap ortalaması	20	7	8	9	10	10	11
Stratejiler	<p>S1. Öğrencilerin genel derslerdeki kazanım eksiklikleri tespit edilerek destekleme ve yetiştirme kurslarıyla akademik yeterliklerinin artırılması sağlanacaktır.</p> <p>S2. Uzaktan eğitim videoları aracılığıyla öğrencilerin tamamlayıcı ve destekleyici eğitim almaları sağlanacaktır.</p> <p>S3. Okulda düzenlenen münazara, panel vb. etkinlikler vasıtasıyla öğrencilerin dili kullanma ve kendilerini ifade etme becerileri geliştirilecektir.</p> <p>S4. Öğrencilerin kitap okumasını teşvik etmek için etkinlikler düzenlenecektir.</p> <p>S5. Okul içinde makale, kompozisyon yazma, resim yapma vb. yarışmalar düzenlenecek ve öğrencilerin ödüllendirilmesi sağlanacaktır.</p> <p>S6. Derslerde proje tabanlı yöntem kullanılarak öğrencilerin analiz, sentez ve değerlendirme becerilerinin geliştirilmesi sağlanacaktır.</p> <p>S7. Her bir öğrencinin hazır bulunuşluk seviyesine uygun en az bir proje ve etkinliğe katılması sağlanacaktır.</p>						

Amaç	A2 Öğrencilerin ilgi, istidat ve kabiliyetlerini geliştirerek gerekli bilgi, beceri, davranışlar ve birlikte iş görme alışkanlığı kazandırmak suretiyle hayata hazırlamak bir meslek sahibi olmalarını sağlamak.						
Hedef 2.2	H2.2 Öğrencilerin mesleki beceri ve yetkinlikleri geliştirilecektir.						
Performans Göstergeleri	Hedefe Etkisi (%)	Plan Dönemi Başlangıç Değeri	2024	2025	2026	2027	2028
PG 2.2.1 Meslek dersleri yıl sonu puan ortalaması	10	49	51	52	54	55	55
PG2.2.2. Beceri eğitimi yıl sonu puan ortalaması	10	100	100	100	100	100	100

PG2.2.3. Beceri eğitimi alan öğrencilerden işletmenin öğrenci becerileri ile ilgili memnuniyet oranı	20	80	82	84	85	87	90
PG2.2.4. Beceri eğitimi alan öğrencilerden işletmenin mesleki etik ile ilgili memnuniyet oranı	10	80	81	83	85	88	90
PG2.2.5. Öğrencilerin beceri eğitimi aldıkları işletmeden memnuniyet oranı	10	90	91	92	92	93	95
PG2.2.6. Yeşil becerilerle ilgili hazırlanan en az bir etkinlik/projeye katılan öğrenci oranı	10	3	5	6	7	8	10
PG2.2.7. Öncelikli olarak yapay zekâ, ileri teknoloji vb. konularda üretilen proje sayısı (bilişim, elektrik ve elektronik teknolojileri alanı)	10	0	1	2	4	5	5
PG2.2.8. Öncelikli olarak yapay zekâ, ileri teknoloji vb. alanlarda yerel, ulusal ve uluslararası boyutlarda katılım sağlanan etkinlik sayısı	10	0	1	2	4	5	5
PG2.2.9. Buluş, patent, marka ve faydalı model başvuru sayısı	10	0	1	2	2	4	5
Stratejiler	<p>S1. Meslek derslerinde proje tabanlı yöntem kullanılarak öğrencilerin analiz, sentez ve değerlendirme becerilerinin geliştirilmesi sağlanacaktır.</p> <p>S2. Bakanlık tarafından hazırlanan eğitim-iş ahlakı ve öğrenci yeterlilikleri anketlerinin işletmeler ve öğrenciler tarafından doldurması sağlanacaktır. Anket sonuçları değerlendirilerek sonuçlara uygun stratejiler belirlenecektir.</p> <p>S3. Öğrencilerin atölye ve laboratuvar derslerinde fiziki mekân sorumluluğu alması sağlanarak öğrencilerde sorumluluk bilinci geliştirilecektir.</p> <p>S4. Mesleki ve teknik eğitimle ilgili yerel, ulusal ve uluslararası boyutta düzenlenen etkinliklere katılım sağlanacaktır.</p> <p>S5. Öğrencilerin alanlarında becerilerini geliştirmelerini, mesleki yeterliklerinin farkına varmalarını sağlamak amacıyla fikri mülkiyet alanında çalışmalar geliştirilecektir.</p> <p>S6. Çevre okullarda eğitim gören öğrencilerde iklim değişikliği ve yeşil dönüşüm onularında farkındalık oluşturulmasına yönelik faaliyetler gerçekleştirilecektir.</p>						
Amaç	<p>A2 Öğrencilerin ilgi, istidat ve kabiliyetlerini geliştirerek gerekli bilgi, beceri, davranışlar ve birlikte iş görme alışkanlığı kazandırmak suretiyle hayata hazırlamak bir meslek sahibi olmalarını sağlamak.</p>						

Hedef 2.3	H2.3 Bir üst öğrenime yerleşen mesleki ve teknik ortaöğretim öğrencileri sayısı artırılabacaktır.						
Performans Göstergeleri	Hedefe Etkisi (%)	Plan Dönemi Başlangıç Değeri	2024	2025	2026	2027	2028
PG2.3.1. Alanında bir üst öğrenime yerleşen öğrenci oranı	50	8	10	12	13	15	18
PG2.3.2. Ön lisans programlarına yerleşen öğrenci oranı	30	5	6	7	7	8	10
PG2.3.3. Lisans programlarına yerleşen öğrenci oranı	20	3	4	5	6	7	8
Stratejiler	S1. Destekleme ve yetiştirme kurslarıyla öğrencilerin genel bilgi ve kültür derslerindeki yeterlilikleri artırılabacaktır. S2. Dijital platformlarla öğrenciler akademik anlamda desteklenecektir. S3. Öğrencileri ilgi, yetenek ve ihtiyaçları doğrultusunda bir üst öğrenim programına hazırlayacak mesleki ve eğitsel rehberlik faaliyetleri yürütülecektir.						

Amaç	A2 Öğrencilerin ilgi, istidat ve kabiliyetlerini geliştirerek gerekli bilgi, beceri, davranışlar ve birlikte iş görme alışkanlığı kazandırmak suretiyle hayata hazırlamak bir meslek sahibi olmalarını sağlamak.						
Hedef 2.4	H2.4. Öğrencilerin akademik ve yaşam becerilerinin geliştirilmesi için rehberlik faaliyetleri güçlendirilecektir.						
Performans Göstergeleri	Hedefe Etkisi (%)	Plan Dönemi Başlangıç Değeri	2024	2025	2026	2027	2028
PG2.4.1. Öğrenci görüşmeleri sayısı	20	273	300	310	320	330	350
PG2.4.2. Veli görüşmeleri sayısı	30	250	260	270	270	280	300
PG2.4.3. Öğretmen görüşmeleri sayısı	10	37	40	42	45	45	48
PG2.4.4. Düzenlenen etkinlik sayısı	20	27	30	32	33	34	35
PG2.4.5. Bireysel ve grup başarısını artırma uygulamaları sayısı	10	11	12	12	13	14	15

PG2.4.6. Düzenlenen kariyer günü sayısı	10	4	5	6	7	8	9
Stratejiler	<p>S1. Sınıf rehber öğretmen ve okul rehber öğretmen arasındaki çalışma iş birliği güçlendirilerek sağlıklı ruh yapısına sahip, kendisini keşfetmeyi öğrenmiş mutlu bireyler yetiştirmeyi sağlamak amacıyla etkinlikler/uygulamalar gerçekleştirilecektir.</p> <p>S2. Rehberlik faaliyetlerinin önemi ile ilgili öğretmenlere yönelik farkındalık faaliyetleri geliştirilecektir.</p> <p>S3. Öğrencilerin yaş dönem özellikleri, bu dönemde karşılaşılabilecek sorunlar ve bu sorunlarla baş etme, öğrenci-veli sağlıklı iletişim kurma yöntemleriyle ilgili velilere yönelik etkinlikler düzenlenerek velilerin eğitim süreçlerinde yer alması sağlanacaktır.</p> <p>S4. Mesleki ve teknik ortaöğretimden mezun ve alanlarında başarı sağlamış bireylerle birlikte kariyer günleri düzenlenerek öğrencilerin motivasyonlarının artırılması sağlanacaktır.</p> <p>S5. Sektörle iş birliği içinde seminer düzenlenerek öğrencilerde girişimcilik konusunda farkındalıklarının artırılması sağlanacaktır.</p>						

Amaç	A2 Öğrencilerin ilgi, istidat ve kabiliyetlerini geliştirerek gerekli bilgi, beceri, davranışlar ve birlikte iş görme alışkanlığı kazandırmak suretiyle hayata hazırlamak bir meslek sahibi olmalarını sağlamak.						
Hedef 2.5	H2.5. Sektörle iş birlikleri artırılarak öğrencilerin pratik deneyim, burs ve istihdam imkânları artırılabilecektir.						
Performans Göstergeleri	Hedefe Etkisi (%)	Plan Dönemi Başlangıç Değeri	2024	2025	2026	2027	2028
PG2.5.1. Sektörle iş birliği kapsamında imzalanan protokol sayısı	20	7	7	7	8	8	9
PG2.5.2. Protokol kapsamında beceri eğitimi alan öğrenci sayısı	30	26	13	20	24	30	34
PG2.5.3. Protokol kapsamında düzenlenen işbaşı eğitimlerine katılan öğretmen sayısı	10	4	4	4	4	4	4
PG2.5.4. Protokol kapsamında burs alan öğrenci sayısı	20	26	13	20	24	30	34
PG2.5.5. Protokol imzalanan kurum/kuruluşlarda	10	3	5	6	8	10	12

mezuniyetten sonra istihdam edilen öğrenci sayısı							
PG2.5.6. Protokol kapsamında düzenlenen sektörel gezi, fuar, yarışma vb. etkinliklere katılan öğrenci sayısı	10	2	3	5	5	6	6
Stratejiler	<p>S1. Öğrencilerin burs, staj/beceri eğitimi ve istihdam imkânlarını artırmak, öğretmenlerin mesleki gelişimlerini sağlamak amacıyla işbaşı eğitimleri düzenlemek için mesleki ve teknik ortaöğretimde eğitimi verilen alanlarda sektörle iş birliğini güçlendirecek protokollerin sayısı artırılacaktır.</p> <p>S2. İmzalanan protokollerin yürütülme süreçleri ve uygulama sonuçları izlenerek elde edilen veriler ulusal boyutta oluşturulan protokol izleme sistemine girilecektir.</p> <p>S3. Merkezi ve mahallî düzeyde protokoller kapsamında düzenlenen işbaşı eğitimlerine öğretmenlerin katılımı sağlanacaktır.</p> <p>S4. Okul yöneticilerinin sektörle iletişim ve iş birliği becerileri güçlendirilecektir.</p>						

TEMA III: EĞİTİM VE ÖĞRETİMDE KALİTE

Eğitim ve öğretimde kalitenin artırılması başlığı esas olarak eğitim ve öğretim faaliyetinin hayata hazırlama işlevinde yapılacak çalışmalarını kapsamaktadır.

Bu tema altında akademik başarı, sınav kaygıları, sınıfta kalma, ders başarıları ve kazanımları, disiplin sorunları, öğrencilerin bilimsel, sanatsal, kültürel ve sportif faaliyetleri ile istihdam ve meslek edindirmeye yönelik rehberlik ve diğer mesleki faaliyetler yer almaktadır.

Amaç	A3 Okulun amaçlarına ulaşmasını sağlayacak kurumsal imkân ve yetkinlikler verimli ve sürdürülebilir bir şekilde geliştirilecektir.						
Hedef 3.1	H3.1 Okulun fiziki mekânlarının okulun ihtiyaç ve hedefleri doğrultusunda iyileştirilmesi sağlanacaktır.						
Performans Göstergeleri	Hedefe Etkisi (%)	Plan Dönemi Başlangıç Değeri	2024	2025	2026	2027	2028
PG3.1.1. İyileştirilen fiziki mekân (derslik, spor salonu, kütüphane, pansiyon vb.) sayısı	25	4	6	6	7	7	7

PG3.1.2. Sektörle iş birliği içerisinde yenilenen atölye ve laboratuvar sayısı	25	0	2	3	3	3	4
PG3.1.3. Fiziksel mekanların temizlik ve hijyenine ilişkin memnuniyet oranı (%)	25	90	92	95	96	97	98
PG3.1.4. Altyapı ve donatım eksikliği bulunan fiziksel birim sayısı	25	4	4	3	2	2	1
Stratejiler	<p>S1. Okulun fiziki mekânlarının durum tespiti yapılacak ve iyileştirilmesi için önceliklendirilmiş bir plan doğrultusunda çalışmalar yapılacaktır.</p> <p>S2. Fiziki mekânların iyileştirilmesi için kamu idareleri, belediyeler ve işverenlerle iş birlikleri yapılacaktır.</p> <p>S3. Atölye ve laboratuvarların iyileştirilmesi için sektör ile iş birlikleri yapılacaktır.</p> <p>S4. Bilişim altyapısını güçlendirmek amacıyla sektörle iş birlikleri yapılacaktır.</p> <p>S5. Temizlik ve hijyen memnuniyet düzeyi belirlemek için anketler uygulanarak yapılacak değerlendirmeler sonucunda gerekli tedbirler alınacaktır.</p>						

Amaç	A3 Okulun amaçlarına ulaşmasını sağlayacak kurumsal imkân ve yetkinlikler verimli ve sürdürülebilir bir şekilde geliştirilecektir.						
Hedef 3.2	H3.2. Okul yöneticilerinin ve öğretmenlerin mesleki gelişimleri güçlendirilecektir.						
Performans Göstergeleri	Hedefe Etkisi (%)	Plan Dönemi Başlangıç Değeri	2024	2025	2026	2027	2028
PG3.2.1. Hizmet içi eğitim alan yönetici ve öğretmen oranı (%)	20	100	100	100	100	100	100
PG3.2.2. İş başı eğitim alan atölye ve laboratuvar öğretmeni oranı (%)	20	100	100	100	100	100	100
PG3.2.3. Hizmet içi eğitim alan genel bilgi ve kültür dersleri öğretmeni oranı (%)	20	40	45	48	50	52	55
PG3.2.4. Hizmet içi eğitim alan atölye ve laboratuvar öğretmeni oranı (%)	20	45	48	49	50	52	55
PG3.2.5. Uzaktan hizmet içi eğitime katılan öğretmen oranı (%)	20	100	100	100	100	100	100

Stratejiler	<p>S1.Okul yöneticilerinin ve öğretmenlerin mesleki gelişim ihtiyaçları tespit edilerek, bu ihtiyaçları gidermeye yönelik bir mesleki gelişim planı hazırlanacaktır.</p> <p>S2.Sektörle yapılan iş birlikleri kapsamında atölye ve laboratuvar öğretmenlerinin iş başı eğitim almaları sağlanacaktır.</p> <p>S3.Kültür öğretmenlerinin alanlarında mesleki gelişimlerini ve öğretmenlik yeterliklerini geliştirmek için yerel ve merkezi düzeyde eğitim almaları sağlanacaktır.</p> <p>S4.Atölye ve laboratuvar öğretmenlerinin alanlarında mesleki gelişimlerini ve öğretmenlik yeterliklerini geliştirmek için yerel ve merkezi düzeyde eğitim almaları sağlanacaktır.</p> <p>S5.Okul yöneticilerinin ve öğretmenlerin uzaktan hizmet içi eğitimlere katılmaları teşvik edilecektir.</p> <p>S6.Okul personelinin motivasyon, iş doyumunu ve kurumsal bağlılık düzeylerini artıracak çalışmalar yapılacaktır.</p>
--------------------	--

Amaç	A3 Okulun amaçlarına ulaşmasını sağlayacak kurumsal imkân ve yetkinlikler verimli ve sürdürülebilir bir şekilde geliştirilecektir.						
Hedef 3.3	H3.3. Eğitim ve öğretimin sağlıklı ve güvenli bir ortamda gerçekleştirilmesi için okul sağlığı ve güvenliği geliştirilecektir.						
Performans Göstergeleri	Hedefe Etkisi (%)	Plan Dönemi Başlangıç Değeri	2024	2025	2026	2027	2028
PG3.3.1. Atölye ve laboratuvarlarda yaşanan iş kazası sayısı	10	0	0	0	0	0	0
PG3.3.2. Okulda yaşanan kaza sayısı	10	0	0	0	0	0	0
PG3.3.3. Bağımlılıkla mücadele ile ilgili konularda eğitim alan öğrenci ve öğretmen sayısı	20	215	230	240	250	260	280
PG3.3.4. Akran zorbalığı ve siber zorbalıkla ilgili konularda eğitim alan öğrenci ve öğretmen sayısı	20	270	275	300	310	320	330
PG3.3.5. Sağlıklı beslenme ve obezite ile ilgili konularda verilen eğitim alan öğrenci ve öğretmen sayısı	20	270	275	300	310	320	330
PG3.3.6. Hijyen, gıda güvenliği, bulaşıcı hastalıklar ile ilgili konularda verilen eğitim alan öğrenci ve öğretmen sayısı	20	215	230	240	250	260	280

Stratejiler	<p>S1. Atölye ve laboratuvarlarda iş kazası yaşanmaması için bilgilendirme faaliyetleri yapılacak ve eğitimortamları iş güvenliği ve sağlığına uygun hâle getirilecektir.</p> <p>S2. Öğrenci, öğretmen ve velilerde farkındalık oluşturmak için bağımlılıkla mücadele, akran zorbalığı, siber zorbalık, sağlıklı beslenme ve obezite, hijyen, bulaşıcı hastalıklar ve gıda güvenliği gibi konularda alan uzmanları ile iş birliğinde eğitimler düzenlenecektir.</p> <p>S3. Okulda yaşanan disiplin olaylarının nedeni rehber öğretmen koordinasyonunda sınıf rehber öğretmeni ve öğrencilerin diğer öğretmenleriyle iş birliğinde tespit edilerek bu konuda çalışmalar yapılarak öğrencilerin ve velilerin farkındalıkları artırılabilecektir.</p> <p>S4. Başarılı ve örnek davranış sergileyen öğrencilerin onur belgesiyle ödüllendirilmesi ve bu öğrencilerin diğer öğrencilere örnek olması sağlanacaktır.</p> <p>S5. Doğa, insan ve teknoloji kaynaklı (deprem, sel, heyelan, yangın, çığ ve salgın hastalıklar vd.) afetlere karşı gerekli tedbirlerin alınması için çalışmalar yapılacaktır.</p> <p>S6. Doğa, insan ve teknoloji kaynaklı (deprem, sel, heyelan, yangın, çığ ve salgın hastalıklar vd.) konularında alan uzmanları ile iş birliğinde öğretmen, öğrenci ve velilere farkındalık eğitimleri verilecektir.</p> <p>S7. Sivil savunma alanında kulüp faaliyetleri kapsamında etkinlikler düzenlenecektir.</p> <p>S8. Okulun afet ve acil durum eylem planının güncel tutulması sağlanacaktır.</p> <p>S9. Afet ve acil durum tatbikatları düzenlenecektir.</p>
--------------------	---

Amaç	A3 Okulun amaçlarına ulaşmasını sağlayacak kurumsal imkân ve yetkinlikler verimli ve sürdürülebilir bir şekilde geliştirilecektir.							
Hedef 3.4	H3.4. İklim değişikliğinin olumsuz etkilerini azaltmak ve çevresel sürdürülebilirliği sağlamak için tasarruf tedbirleri kapsamında enerji verimliliği artırılacaktır.							
Performans Göstergeleri	Hedef Etkisi (%)	Plan Dönemi Başlangıç Değeri	2024	2025	2026	2027	2028	
PG3.4.1. Elektrik tüketimi miktarı (kw)	25	22410	22000	22000	22000	22000	22000	22000
PG3.4.2 Su tüketim miktarı (m3)	25	7008	7000	7000	7000	7000	7000	7000
PG3.4.3. Doğalgaz/akaryakıt/kömür tüketim miktarı (m3/lt/kg)	25	198	200	200	200	200	200	200
PG3.4.4. Temiz ve sürdürülebilir enerji kaynaklarından sağlanan enerji miktarı (kw)	25	-	-	200	210	220	250	
Stratejiler	<p>S1. Okul elektrik, su ve yakıt tüketimi miktar ve tutar olarak izlenerek tüketimi artıran unsurlar araştırılacak ve verimliliği artıracak tedbirler alınacaktır.</p> <p>S2. Tasarruf tedbirleri kapsamında enerji verimliliği ile ilgili farkındalık çalışmaları yapılacaktır.</p> <p>S3. Enerji tasarrufunun sağlanması için atölye ve laboratuvarlarda tedbir alınmasına yönelik çalışmalar yapılacaktır.</p>							

S4. Enerji tasarrufuna yönelik proje geliştirilecektir.
S5. Temiz ve sürdürülebilir enerji kaynaklarından daha fazla yararlanmak için çalışmalar yapılacaktır.

MALİYETLENDİRME

2024-2028 Stratejik Planı Faaliyet/Proje Maliyetlendirme Tablosu

Kaynak Tablosu	2024	2025	2026	2027	2028	Toplam
Genel Bütçe	80000	88000	100000	110000	125000	503000
Valilikler ve Belediyelerin Katkısı	0	0	0	0	0	0
Diğer (Okul Aile Birlikleri)	20000	25000	32000	40000	48000	165000
TOPLAM	100000	113000	132000	150000	173000	668000

MALİYET TABLOSU

STRATEJİK AMAÇ/ HEDEF	Plan Dönemi				
	2024	2025	2026	2027	2028
STRATEJİK AMAÇ 1					
Hedef 1.1	13000	14000	16000	18000	22000
Hedef 1.2	25000	30000	34000	40000	46000
STRATEJİK AMAÇ 2					
Hedef 2.1	5000	6000	7000	9000	11000
Hedef 2.2	30000	34000	38000	41000	45000
Hedef 2.3	5000	6000	7000	9000	11000
Hedef 2.4	5000	6000	7000	9000	11000

Hedef 2.5	10000	12000	14000	18000	21000
STRATEJİK AMAÇ 3					
Hedef 3.1	50000	60000	64000	75000	80000
Hedef 3.2	16000	20000	23000	28000	32000
Hedef 3.3	8000	10000	13000	17000	21000
Hedef 3.4	80000	100000	115000	125000	135000
GENEL YÖNETİM GİDERLERİ	63000	70000	78000	81000	95000
TOPLAM	305000	368000	416000	470000	530000

V. BÖLÜM

İZLEME VE DEĞERLENDİRME

Okulumuz Stratejik Planı izleme ve değerlendirme çalışmalarında 5 yıllık Stratejik Planın izlenmesi ve 1 yıllık gelişim planının izlenmesi olarak ikili bir ayrıma gidilecektir.

Stratejik planın izlenmesinde 6 aylık dönemlerde izleme yapılacak denetim birimleri, il ve ilçe millî eğitim müdürlüğü ve Bakanlık denetim ve kontrollerine hazır halde tutulacaktır.

Yıllık planın uygulanmasında yürütme ekipleri ve eylem sorumlularıyla aylık ilerleme toplantıları yapılacaktır. Toplantıda bir önceki ayda yapılanlar ve bir sonraki ayda yapılacaklar görüşülüp karara bağlanacaktır.